

**FIDAL**   
Comitato Regionale Piemonte

Progetto Formazione Giovani Tecnici

2006-2007



## La figura del Tecnico di Atletica Leggera

Moisè Paolo

Torino 17 giugno 2006

### Fino agli anni '80

- Insegnante di E. F.
- Ex atleta

Il pomeriggio dedicava il tempo al G.S. scolastico e all'allenamento

## Attualmente

- Appassionato
- Non diplomato/laureato ISEF/SM
- In alcuni casi nemmeno ex atleta
  
- Presta la sua opera come tutto fare (in molti casi non retribuito)

## E i giovani ISEF/S.M.

- di norma non hanno esperienza in atletica leggera
- Non hanno tempo da dedicare all'atletica leggera

Perché?

## L'Istruttore

- percepisce un compenso orario
- limita la sua attività all'impegno della lezione
- Il suo fine è il compenso

## L'Allenatore

- si pone come obiettivo la crescita tecnica degli atleti
- programma, organizza l'attività e gli allenamenti
- sviluppa le sedute in funzione degli obiettivi
- Percepisce un compenso annuo

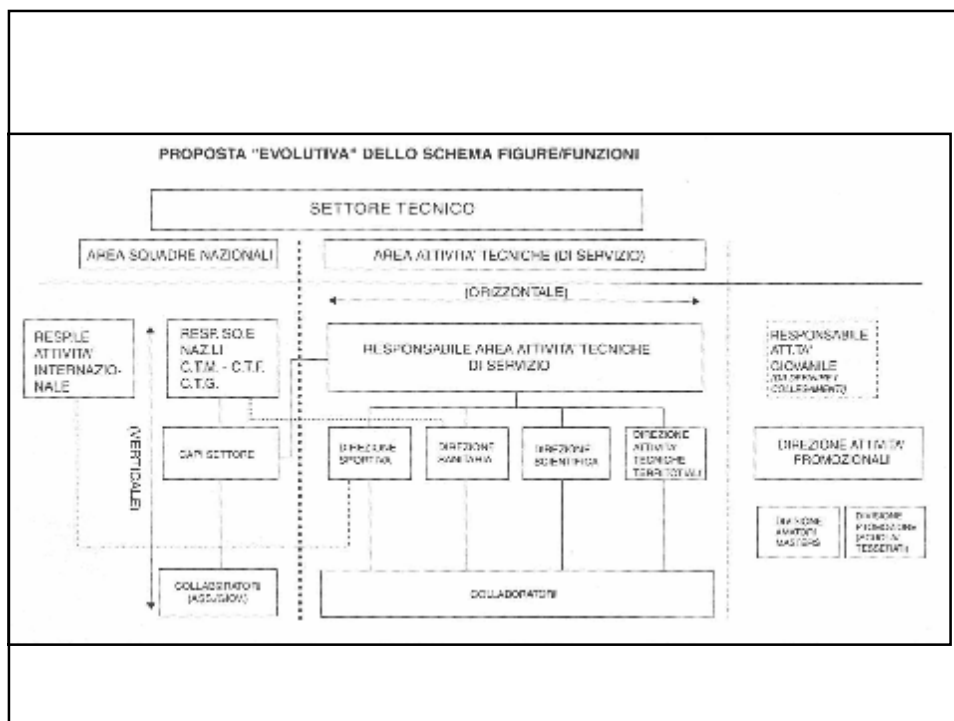
**Facciamo gli istruttori o gli allenatori?**

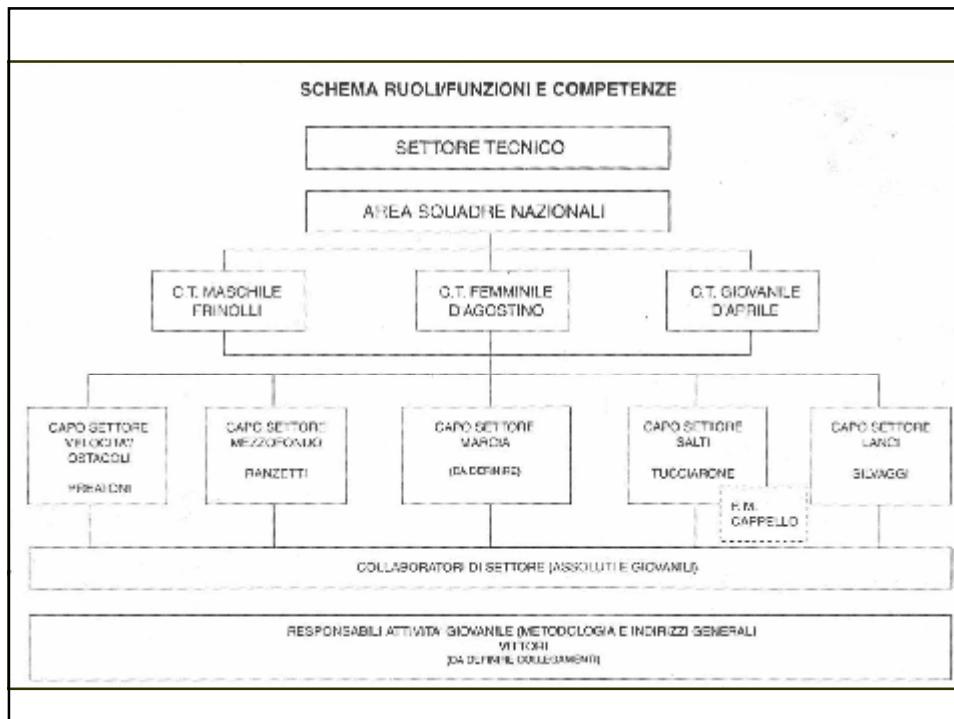
## **QUALIFICHE E RUOLI DEI TECNICI DI ATLETICA LEGGERA**

La preparazione e la specializzazione tecnica degli atleti per il miglioramento del patrimonio atletico nazionale, nel rispetto e nella salvaguardia della salute fisica e dei valori etici degli stessi

## QUALIFICHE E RUOLI DEI TECNICI DI ATLETICA LEGGERA

competete al tecnico di Atletica Leggera, il quale opera in ambito societario o federale secondo la qualifica conseguita ed il relativo livello tecnico corrispondente.







## Le qualifiche tecniche

- Istruttore - 1° livello
- Allenatore - 2° livello
- Allenatore Specialista - 3° livello

<b>1°</b>	<b>Federazioni Sportive Nazionali</b>	<b>Progettazione e gestione di moduli di formazione su materie generali. Certificazione congiunta con le FSN</b>	<b>Organizzazione e certificazione da parte delle FSN</b>	<b>Stabilito dalle FSN in accordo con gli uffici CONI competenti</b>
<b>2°</b>	<b>Federazioni Sportive Nazionali</b>	<b>Progettazione e gestione di moduli di formazione su materie generali. Certificazione congiunta con le FSN</b>	<b>organizzazione e certificazione da parte delle FSN</b>	<b>Stabilito dalle FSN in accordo con gli uffici CONI competenti (la somma dei primi due livelli non inferiore a 80 ore)</b>
<b>3°</b>	<b>Federazioni Sportive Nazionali e CONI, Scuola dello Sport</b>	<b>certificazione congiunta con le FSN</b>	<b>organizzazione e certificazione da parte delle FSN</b>	<b>Non inferiore a 300 ore cumulando 1-2-3 livello</b>

<b>4°</b>	<b>CONI, Scuola dello Sport</b>	<b>organizzazione, selezione dei partecipanti e certificazione</b>	<b>selezione dei partecipanti da parte delle FSN</b>	<b>Non inferiore a 600 ore</b>
<b>5°</b>	<b>Università</b>	<b>collaborazione e certificazioni congiunte</b>	<b>Le Università organizzano, selezionano e certificano</b>	<b>Non inferiore a 2400 ore</b>



- La qualifica di ISTRUTTORE abilita ad operare nell'insegnamento delle basi del gesto atletico agli atleti di ogni categoria federale nelle fasi di avviamento alla pratica dell'atletica leggera.

### ***Profilo dell'istruttore:***

è il livello iniziale dei tecnici di atletica leggera. L'istruttore conduce attività di allenamento con particolare riferimento ai giovani e ai principianti, li assiste durante le gare e garantisce il rispetto delle condizioni massima sicurezza.

**E' assistito dalla supervisione di un tecnico allenatore.**

### ***Profilo dell'allenatore:***

l'Allenatore conduce e progetta l'attività di allenamento di atleti di ogni fascia di età, collabora con allenatori esperti all'identificazione e alla cura dei talenti, assiste gli atleti durante le gare e prende le misure necessarie per garantire la sicurezza degli atleti.

### ***Profilo dell'All. Specialista: 1***

l'Allenatore Specialista conduce, progetta e valuta l'allenamento di atleti di ogni fascia di età e livello, con particolare riferimento all'alta specializzazione, e può coordinare uno o più istruttori o tecnici di livello inferiore.

### ***Profilo dell'All. Specialista: 2***

Partecipa all'identificazione e alla cura dei talenti con riferimento prevalente ad una singola specialità o gruppo di specialità, assiste gli atleti durante le gare e prende le misure necessarie per garantire la sicurezza degli atleti.

### ***Profilo dell'All. Specialista: 3***

Segue l'evoluzione delle conoscenze tecniche e scientifiche. Collabora nell'elaborazione delle strategie della società o dell'organizzazione. Costituisce infine titolo di merito e necessario per l'assegnazione di incarichi in strutture federali territoriali e nazionali..

## **FORMAZIONE PERMANENTE 1**

- le esperienze maturate con la pratica di tecnico nelle società;
- la partecipazione alle attività di aggiornamento tecnico e didattico previste ai livelli territoriali e nazionali (come, ad esempio, il corso di aggiornamento biennale per allenatori specialisti);

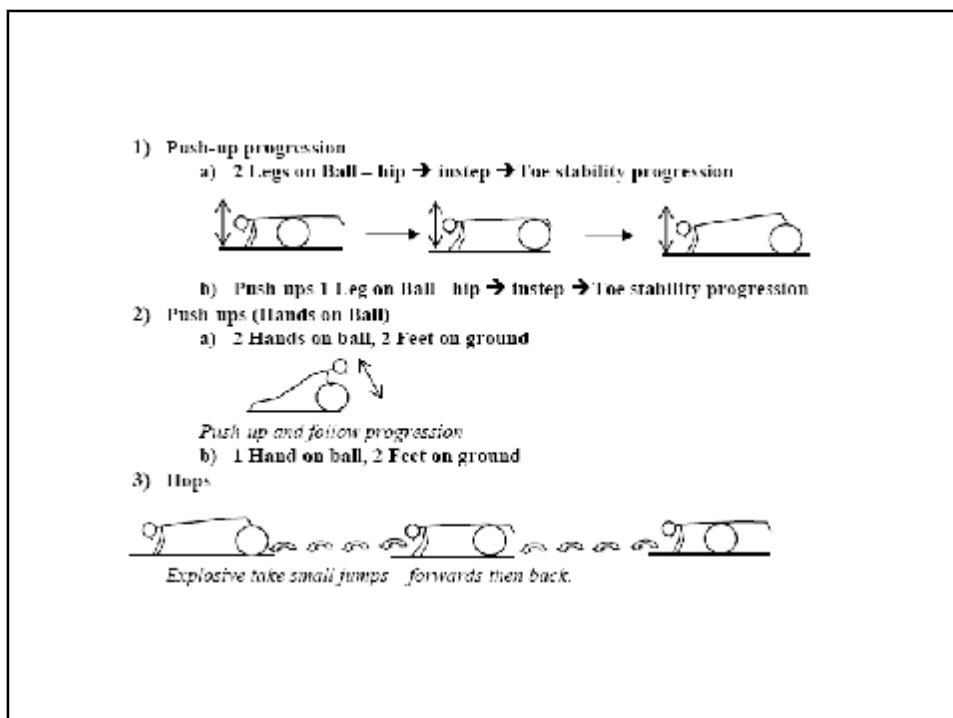
## **FORMAZIONE PERMANENTE 2**

- la produzione di articoli, documenti o materiale di ricerca, con particolare riferimento alla rivista federale *Atleticastudi* ed altre Riviste tecnico-scientifiche indicate dal Centro Studi;
- le attività di allenamento di atleti di elevata qualificazione;
- la formazione universitaria.

# FORMAZIONE PERMANENTE E SISTEMA DEI CREDITI FORMATIVI

Crediti	Tipo di attività	Cr. Acquisibili ai livelli
0,5	Partecipazione (coordinata e con supervisione) a raduni tecnici regionali della Federazione	- Istruttori - Allenatori - Specialisti
1	Partecipazione (coordinata e con supervisione) a raduni tecnici nazionali della Federazione	- Istruttori - Allenatori - Specialisti
1	Partecipazione come tecnico responsabile di settore a raduni tecnici regionali	- Allenatori - Specialisti
0,5 (da 1 a 5 atleti), 1 (da 6 a 10), 1,5 (oltre 11) (max crediti 1,5)	Attività di allenamento con atleti nei primi 10 delle graduatorie nazionali ufficiali.	- Istruttori - Allenatori - Specialisti

1	Produzione di articoli, documenti, elaborazione piani di allenamento o materiale di ricerca	- Allenatori - Specialisti
1	Attività di allenamento con atleti di livello internazionale	- Allenatori - Specialisti
0,5	Partecipazione a convegni o seminari di aggiornamento a livello regionale	- Istruttori - Specialisti - Specialisti
1	Partecipazione a convegni o seminari di aggiornamento a livello nazionale ed internazionale	- Allenatori - Specialisti (obbligat.)
1	Partecipazione in qualità di relatori a convegni o seminari di aggiornamento a livello regionale (es. formatori regionali)	- Allenatori - Specialisti
1,5	Partecipazione in qualità di relatori a convegni o seminari di aggiornamento a livello nazionale ed internazionale (es. tecnici formatori nazionali)	- Allenatori - Specialisti
Secondo i Moduli didattici	Formazione universitaria	- Istruttori - Allenatori - Specialisti



# ATLETICA LEGGERA



SCUOLA DI  
MOVIMENTO

## Profili, competenze e prospettive dei tecnici di atletica leggera

- Indagine del 2002
- Madella A., Carbonaro G., Bonagura V.

<b>Giorni di allenamento settimanali</b>	Istruttore	allenatore	Spec. Giova	Spec. Ass
Media	4.5	4.9	4.8	5.4
Massimo	7.0	7.0	7.0	7.0
Minimo	1.0	1.0	2.0	1.0
Deviazione Standard	1.5	1.3	1.6	1.2
<b>Ore giornaliere di allenamento</b>				
Media	2.4	2.8	2.6	3.0
Massimo	5.0	6.0	4.0	6.0
Minimo	1.0	2.0	2.0	2.0
Deviazione Standard	0.8	1.0	0.8	0.9

Tabelle n. 8 - Distribuzione dei giorni di impegno settimanale di allenamento e delle ore giornaliere

**L'impegno medio è di 15 ore settimanali su 5 giorni**

<b>Remunerazione</b>	<b>Numero medio di ore settimanali di attività come allenatore</b>	<b>Ds</b>	<b>N</b>
Non ricevono rimborsi	12,0	7,9	253
Ricevono rimborsi o compensi	14,8	8,2	211
Hanno ricevuto rimborsi in passato	13,1	8,5	50
	La differenza è significativa tra il primo e il secondo gruppo		

**Il 44,2% degli allenatori dichiara di non percepire alcun compenso**



<b>Titolo di studio</b>	<b>N</b>	<b>%</b>
Media inferiore	47	9
Diploma superiore	169	33
Diploma ISEF	242	47
Laurea	54	11
<b>Totale complessivo</b>	<b>512</b>	<b>100%</b>

**Tra i tecnici tesserati dopo il 1985  
solo il 38% è diplomato Isef**

<b>Professione</b>	<b>N</b>	<b>%</b>
Insegnante ed.fisica	185	36
Insegnante di altre materie	32	6
Dirigente sportivo	8	2
Dipendente pubblico	72	14
Dipendente privato	79	15
Tecnico sportivo	45	9
Libero Professionista	18	4
Altro	73	14
<b>Totale complessivo</b>	<b>512</b>	<b>100</b>

Tabella n. 2 – L'attività professionale dei tecnici.

**Solo il 9 % è professionista**